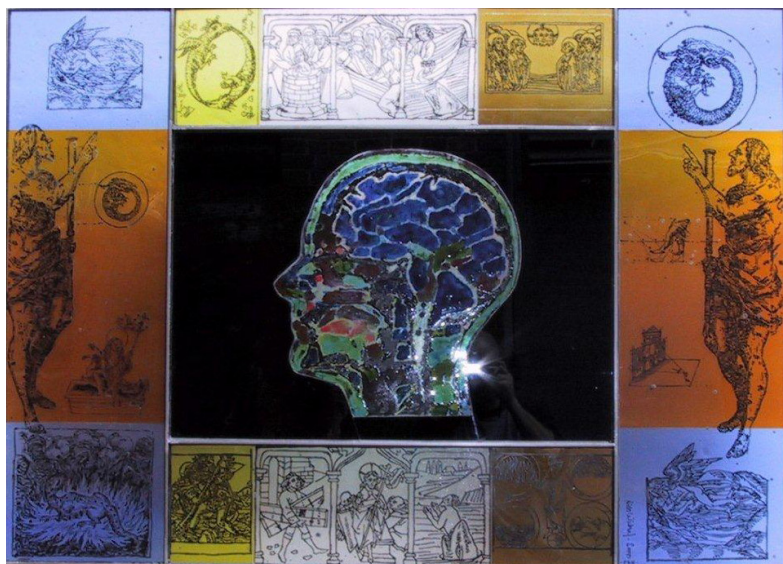


# Per Hebsgaards glaskunst-samling i Præstø

## Støberihallerne i Præstø

Et kunstprojekt, støttet af Jakob Helles, Præstø Lokalråd, Præstø Kunstforening og Bevaringsforeningen for Præstø og Omegn.



**Øverst:** Støberihallerne i Præstø – ca. 1930

**Nederst:** Per Hebsgaard glaskunst af Niels Winkel.

## Per Hebsgaards glaskunst-samling i Præstø

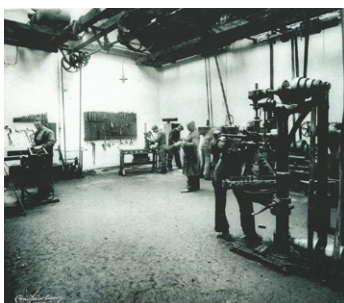
Et museum for glaskunst, Kunsthal Glas, der kan huse Per Steen Hebsgaards fornemme gave af glaskunst til Vordingborg Kommune, bør finde sin naturlige placering i Præstø.



Bygningskomplekset midt i Præstø.



Værk af Bjørn Nørgaard



Arbejdere i hallerne omkring år 1930.

Per Hebsgaards fantastiske og unikke glaskunst vil give offentligheden et enestående indblik i moderne, international glaskunst og formidle glaskunstens udvikling de seneste 30-40 år. Det er Per Hebsgaards fortjeneste, at værkstedet i Præstø er blevet et dansk, nordisk og internationalt kraftcenter for kreativitet og innovation.

Kunsthal Glas vil styrke og videreudvikle Præstø og Vordingborg Kommune, som et levende og attraktivt sted i Danmark.

Placeringen i Præstø er blevet en mulighed efter, at de gamle støberihaller på Adelgade fornylig er blevet erhvervet af Jakob Helles, som stiller sig meget velvillig overfor projektet.

Støberihallerne, med deres sidebygninger, vil være en fornem ramme om Per Hebsgaard-samlingen. De restaurerede haller vil skabe et enestående og velegnet rum for glaskunsten, ikke mindst på grund af hallernes konstruktion, der tillader dagslysets uhindrede adgang til alle dele heraf.

Samtidig vil der kunne skabes et udstillings- og kulturrum i Præstø, hvor sidebygningerne desuden kan rumme andre kunstaktiviteter, museumsbutik, foredragslokaler og café.

Placeringen af Per Hebsgaard-samlingen i Støberihallerne vil ikke blot give disse nyt liv, men vil samtidig sikre en, efterhånden sjælden, arkitektur, der gennem restaurering og renovering vil stå som et flot udtryk for datidens industriarkitektur og bære vidnesbyrd om købstadens liv og arbejde.

Støberihallerne på Adelgade ligger i købstadens midte, på handelsgaden, der dagligt besøges af mange mennesker. Der er gode adgangs- og parkeringsforhold og rimelige kollektive trafikforbindelser til alle dele af Vordingborg Kommune, herunder med togforbindelse til København.

Per Hebsgaard-samlingens placering i Præstø vil spille fint sammen med Thorvaldsen Samlingen på Nysø, Ole Ring-malerisamlingen på Det Gamle Rådhus og kunsthåndværket på Rødeled.

Restaurering og ombygning af Støberihallerne forventes at kunne realiseres gennem donationer fra diverse eksterne fonde. Driften af Kunsthal Glas vil kunne ske på frivillighedens basis således, at Vordingborg Kommune alene afholder nødvendige ejendomsudgifter og stiller en faglig kompetent konsulent til samlingens rådighed.

Det er med glæde og stolthed, at vi støtter dette fine kunstprojekt i Præstø.

*Bo Manderup-Jensen og Kurt Johansen*

Medlemmer af kommunalbestyrelsen i Vordingborg Kommune

## Glaskunsten i Præstø

Glaskunst er en gammel kunstart, med traditioner tilbage til menneskets første glæde ved at se igennem materialer, men også en splinterny, moderne genre, som til stadighed udforskes af nysgerrige kunstnere og deres medhjælpere.

I bogen om Per Hebsgaard, redigeret i 2011 af Lars Gundersen, understreges det, at »her er et område, hvor Danmark har været et foregangsland alene på grund af glarmesteren, Per Steen Hebsgaard og dennes værksted. Denne initiativrige håndværker har ved hjælp af sin faglige dygtighed, og inspirerede nytænkning, tiltrukket kunstnere fra ind- og udland, både kunstnere, der tidligere har arbejdet med glas, og kunstnere, for hvem mediet var nyt og fremmed. Herved har han i international sammenhæng været med til, på afgørende måde, at udvide glaskunsten som begreb og øge antallet af kunstnere, der nu forbindes med glasset, foruden med de øvrige materialer, de arbejder med, om de så er malere eller billedhuggere.«

I 2002 besluttede Per Steen Hebsgaard sig for at flytte sit værksted fra hovedstadsområdet til mere landlige omgivelser, dog stadig inden for en rimelig afstand af København.

Valget faldt på Præstø, hvor Hebsgaards værksted i de sidste ti år har været en aktiv del af lokalområdet. Støberihallerne på Adelgade betyder, at vi står med en enestående mulighed for at fastholde væsentlige dele af Hebsgaards værker, netop i Præstø-området.



## Bygningerne

Glaskunst kræver dagslys; rigtig meget dagslys. De renoverede støberihaller i Adelgade 18-20 vil kunne skabe de ultimativt bedste rammer om en bredt favnende præsentation af denne kunsthåndværkmesters mangeartede glasarbejder, der vil præsentere sig stærkt og vedkommende i de gamle støberihaller.

I 1844 købte hjulmand Christoffer Petersen en byggeplads af byen. Denne lå på den opfyldte grund, som tidligere havde været åløb under det gamle Vesterbro. Få år senere bebyggede han pladsen med et forhus og to sidehuse samt et baghus i to etager, opført i kalksten og indrettet til jernstøberi. Hermed havde Præstø fået sin første »industri«. Sønnen, jernstøber H.C. Petersen udvidede besiddelsen i 1880, ved at tilkøbe naboejendommen.

Bygningskomplekset på Adelgade 20 er stort set opført i løbet af en menneskealder: Forhuset er fra 1886, det vestre sidehus fra 1889, det østre fra 1904 og hallerne ned mod åen i 1898 med udvidelse i 1902. Der blev drevet jernstøberi, senere maskinværksted og senest automobilværksted.

Arkitekt Peter Bering har gennemgået bygningerne:

*»Bygningerne er grundmurede og delvis pudsede. I støberihallernes mure er gemt kridtstensmurværk fra det første støberi fra midten af 1800-tallet.*

*Støberihallerne er delvist velbevarede og delvist nedrevne; men gavlene mod gårdspladsen står stadig, så det er enkelt at genopføre de vestlige dele i deres oprindelige profil. Det mest karakteristiske ved hallerne er deres såkaldte shedtage. Det er tage med en skæv profil: En forholdsvis lav hældning (oprindelig dækket med tagpap) mod vest og en stejl hældning med glas mod øst. I tiderne før det elektriske lys var det det bedste man kunne tænke sig.*

*De gamle jernstøberibygninger er i en ret nedslidt tilstand. Men det er grundmurede huse, som har en god holdbarhed. En restaurering er nødvendig og påtrængende – men absolut mulig. Der er ikke fundet alvorlige skader som f.eks. hussvamp. Ved istandsættelse til udstilling af glaskunst bør man bevare det rå og slidte præg som bygningerne har opnået gennem en konstant brug som værksted – det er en kraftig patinerung, som ikke kan laves kunstigt. Den vil danne en spændende kontrast til glaskunstens skrøbelighed. Det vigtigste er at få retableret ovenlysene i shedtagene. Det østfra-kommende dagslys vil virkelig få det farvede glas til at spille og leve. De lave vestvendte tagflader kan evt. forsynes med solceller, så der kan skaffes et energitilskud til de dele af bygningerne, som ikke kan isoleres til vore dages standard.«*

Gårdrummet og bygningerne er kendt af alle borgere, dels på baggrund af bygningernes markante udtryk og dels fordi hallerne har været benyttet, til en række aktiviteter, f.eks. loppemarked, igennem det seneste 10-år.



Velbevaret stjernevindue ved et af shedtagene.



Gården ved støberihallerne ca. år 1930.



En restaurering er nødvendig og påtrængende – men absolut mulig.

## Kulturrum Præstø

Etableringen af Hebsgaards samling af glaskunst i Støberihallerne vil skabe et helt nyt og spændende Kulturrum i Præstø.

Udover støberihallerne findes der yderligere to bygninger, som vil kunne inddrages til museets formål. Bygningerne afgrænser, sammen med bygningerne mod Adelgade, et unikt gårdrum, der også vil kunne anvendes til kulturelle formål.

I den østvendte bygning kan der etableres foyer, billetsalg, museumsbutik og kunstcafé. Indgangen til Kunsthall Glas finder sted gennem denne bygning, hvor man træder direkte ind i selve museet – igennem den allerede eksisterende og historiske hvælving. Udgangen er ligeledes samme sted – hvilket giver god mulighed for, at man kan besøge både butik og café og give sig tid til endnu mere fordybelse.

Der er yderligere to etager i bygningen, som kan rumme undervisning, foredragsvirksomhed, møderum etc. og dermed blive en integreret del af et samlet kulturelt mødested. Der vil blive mulighed for at afholde mindre musikarrangementer, foredrag, workshops og møder, som også administreres og betjenes af frivillige. I Kulturrum Præstø er der bogstaveligt talt højt til loftet og plads til fantasi og kreativitet. I den vestvendte bygning kan der etableres to lejligheder, som kan benyttes af de gæstekunstnere, der måtte komme i forbindelse med museet. Vi forestiller os, at også helt nyuddannede kunstnere kan benytte disse i en kortere eller længere periode. Et sådant ophold, i Kulturrum Præstø, vil give gæsterne ro, god inspiration og øget iderigdom.

Præstø Kunstforening har i mere end ti år, på frivillig basis, præsenteret en lang række anerkendte kunstnere i Præstø. Trods de for-



*De karakteristiske shedtage var oprindeligt beklædt med tagpap.*



*In- og eksteriør i hallerne omkring 1930.*



*Støberihallerne set fra den sydvendte haveside.*



Værk af Niels Winkel

holdsvi beskeden udstillingsmuligheder, der har stået til foreningens rådighed, er det lykkedes gennem årene at bringe en række betydelige kunstnere til byen.

Kunstforeningen vil meget gerne indgå i et samarbejde med den kommende Kunsthal Glas. Et sådant samarbejde vil bygge på indsatsen fra frivillige, engagerede mennesker i byen og kommunen. Etableringen af Kulturrum Præstø vil yderligere styrke foreningens muligheder for at vise værker af betydende kunstnere, og dermed styrke kunstinteressen blandt kommunens borgere.

Foreningens støtte til Kunsthal Glas vil i givet fald være, med hjælp af frivillige blandt medlemmerne, at føre tilsyn i udstillingens åbningstider, herunder varetagelse af billetsalg, butik og caféopgaver.

## Kunsthal Glas vil »åbne byen«

Bygningerne er meget centralt placeret på hovedgaden i Præstø, på en 3000 m<sup>2</sup> stor grund. Nordsiden vender ud imod Adelgade, hvorfra der, gennem en port, er adgang til gårdspladsen. Sydsiden vender ned mod Tubæk. Støberiets syd gavl, er den gavl, der ligger tættest placeret mod Tubæk, af alle ejendomme i Præstø, hvilket bevirker, at der er en hel ugenert »oase«. På modsatte side af Tubæk ligger Engen, så der er fri udsigt til byens grønne områder.

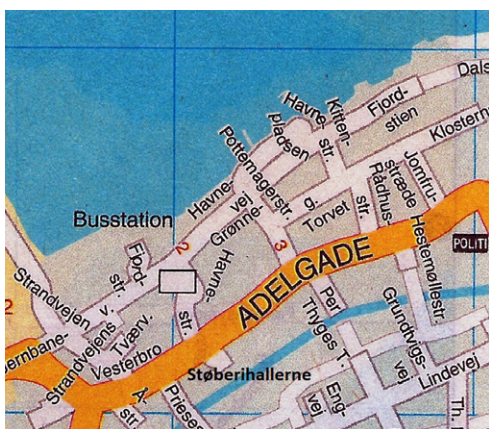
Udstillingen af Per Hebsgaards glaskunstsamling i de gamle støberihaller, er en enestående mulighed for at bevare nogle industriarkitektoniske bygninger samtidig med, at de får et nyt og spændende indhold. En offentlig adgang fra engen og Tubæk å, eventuelt med en ny gangbro, vil »åbne« byen mod syd. Det vil give borgere og besøgende i Præstø en enestående mulighed for at »genopdage« den gamle købstadsgrænse og fornemmelsen af den gamle ø.

Et samspil mellem kunsten og aktiviteterne i støberihallerne samt den smukke bynære natur, vil være til gavn for hele byen og dens fremtid.

Der vil være mulighed for at skabe et levende miljø i gården og bag støberihallernes syd gavl, hvor der ligger en grøn oase mod Tubæk å og engen. I umiddelbar tilknytning til museet vil en lille udenørs cafe i baghaven være en attraktion.

De eksisterende gangbroer kunne renoveres og en ny etableres i umiddelbar nærhed af museet, der således får adgang fra syd. Der kunne etableres små anløbssteder til kanoer. Endvidere kunne der etableres et system af gangstier, således at adgangen til byen på cykel, eller til fods, gøres endnu mere attraktiv samtidig med, at det bliver muligt at gå eller cykle hele vejen rundt om øen.

Realiseres planerne vil det betyde, at byen åbnes. Sydfra kan man spadsere gennem et bynært naturområde til kunstoplevelser, cafe og byens hovedgade med handel. Fra fjorden i nord, over havnen, Jeppe Heins vandkunst gennem byens handelsområde til museum, kulturtil-



Værk af Frans Widerberg

bud og bynær natur mod Tubæk å og engen, der således bindes fint sammen på tværs.

Mindre end 100 meter fra bygningerne, forefindes et meget stort parkeringsanlæg, som til fulde vil dække behovet.

## Indehaveren af bygningerne

At det kommer på tale, at anvende Støberihallerne til Kunsthal Glas skyldes ejeren, Jakob Helles, store engagement og veneration for Præstø og hans øje for kunsten.

Jakob Helles er født og opvokset i Præstø. Han har igennem de seneste år erhvervet en række bevaringsværdige bygninger i Præstø, som alle er blevet gennemgribende renoveret og fremstår som et aktiv for byens historie og gamle købstadsmiljø.

Jakob Helles har igennem de seneste 20 år bestridt en række direktørposter i større danske/nordiske virksomheder – heraf 5 år, som ansvarlig for afsætningen af den finske glaskunstvirksomhed Litala produkter i Europa. I den forbindelse arbejdede Jakob Helles sammen med en række internationalt anerkendte glaskunstnere.

Ejeren vil udvise stor fleksibilitet hvad angår valg af forretnings- og driftsmodel i forbindelse med etableringen af Museet.

## Økonomi

Per Hebsgaards gave af glaskunst til Vordingborg Kommune kunne organiseres indenfor rammerne af en selvejende fond, hvis bestyrelse udpeges af Vordingborg Kommune. En sådan konstruktion vil sikre samlingens langsigtede drift og udvikling. Kommunens mellemværende med fonden vil være et årligt tilskud, der dækker fondens udgifter til drift og administration af samlingen.

Det vil således være fonden, der indgår en (længerevarende) aftale om etablering af Kunsthal Glas i Støberihallerne.

Bygningerne skal restaureres og istandsættes, hvilket forventes dækket gennem fondsdonationer.

Udgifterne for fonden vil være de årlige udgifter til ejendommens drift (husleje, varme, el, vand, skatter og afgifter, rengøring) samt administration og lønudgifter til kunsthagligt personale.

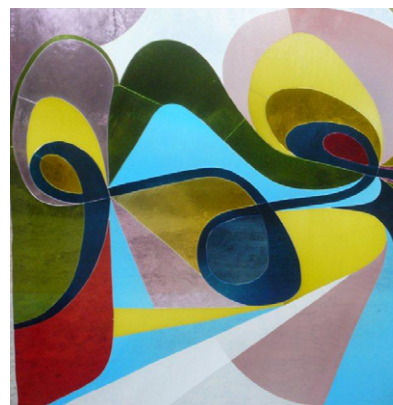
Det forventes, at der indgås en driftsaftale med Præstø Kunstforening om den almindelige drift af museet, herunder opsyn og billetsalg. Det påregnes, at denne drift vil være uden større udgift for fonde.



Værk af Maja Lisa Engelhardt



Værk af Tróndur Patursson



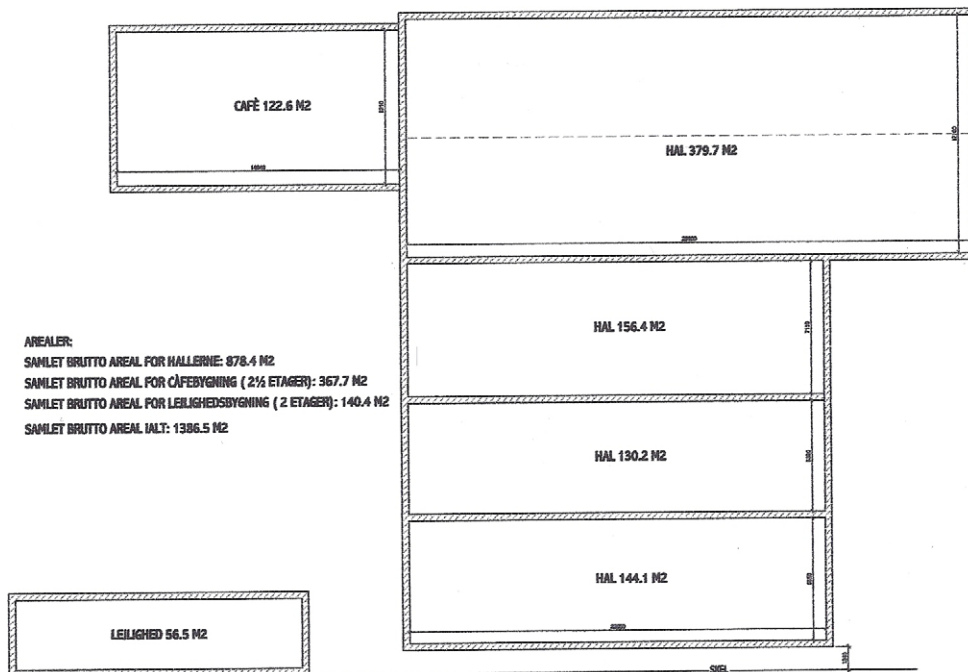
Værk af Malene Landgreen

Bygningernes grundplaner:

Støberihallerne ca. 878 m<sup>2</sup>

Indgang, cafe og butik m.m. ca. 368 m<sup>2</sup>

Lejlighedsbygning, ca. 140 m<sup>2</sup>



Ansvarshavende for denne publikation:

Lokalrådet i Præstø, Henny Jørgensen, Lindevej 32, 4720 Præstø